

読んでさいたま

2024
vol.04
Autumn

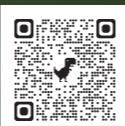
さいたま市私立幼稚園協会新聞 第4号 令和6年(2024)秋号



幼児教育の重要性

皆さんは「幼児教育」と聞いてどのようなイメージをお持ちですか？
もしかして「幼児教育＝勉強」のイメージでしょうか？
いえ。「幼児教育」とは遊びや集団生活を通して、未来に向けての大切な能力を身につける、小学校入学前の重要な教育なのです。
今年度より新しく会長に就任した、明るくアクティブな清水会長からのメッセージです。

清水会長からのメッセージ動画は
コチラ→



みなさん、こんにちは。私は（一社）さいたま市私立幼稚園協会（以下「協会」）の会長の清水です。「幼児教育」は、さいたま市内の私立幼稚園・認定こども園のうちほぼすべての園（現在99園）が加盟する団体で、幼児教育の研究を通じて切磋琢磨したり保護者の皆様の子育てを応援したりとさまざまな活動をしています。
ここでは皆さんに「幼児教育の重要性」についてお伝えします。さて、皆さんは「幼児教育」と聞いてどのようなイメージをお持ちですか？「教育」ですから椅子に座って先生の話を聞いて…というイメージでしょうか？しかし実は、幼児教育は小学校以降の教育とは全く違います。
どのように違うのか？それを説明するとこの文面では足りません（笑）。ので、どうぞ「非認知能力」でググってみてください。簡単に言うと、幼児期に育むべきが「非認知能力」、小学校以降の学習で育むべきが「認知能力」です。認知能力とは学校の成績で表すことのできる数値（例えばIQ）で、非認知能力とは数値では表すことのできない「意欲」「根気強さ」「思いやり」「創造性」「協調性」「リーダーシップ」などの数値化できない能力（心のIQ、別名EQ）を言い、非認知能力は幼児期にこそ育みやすいと言われています。
「A男くんって本当に誰にでも優しくてみんなの人気者だよ」というA男くん、「B男くんってすごく成績優秀なんだけどちょっと意地悪なんだよね」というB男くん、社会に出てから幸せな人生を送れそうなのはどちらの子でしょうか？
清水勇人さいたま市長は、さいたま市の強みとして「交通の便が良い」

「災害に強い」「環境が良い」「スポーツ・健康の文化が根付いている」といったことに加えて、何よりも「教育レベルの高さ」を挙げています。
例えば、教育レベルの高さを表す数値として、英検3級相当の中学3年生の割合は全国でも断トツの86.6%です。また、国語・算数・理科の科目は小中学生とも全国の平均正答率を上回り、小学生の理科、中学生の国語・数学は政令指定都市の中で1位と、様々な教科で高い実績を誇ります。
これらの数値は、さいたま市の子どもたちの認知能力が他市に比べて高いことを意味していますが、ここで大切なのは認知能力は非認知能力が育まれてはじめて伸びるということです。どんなに理解力が高くても記憶力がよくても、その力を発揮するための意欲や忍耐力、創造性がなければ本当の学力は伸びません。
さいたま市内の私立幼稚園・認定こども園は、子どもたちが小学校以降に学習に意欲的に取り組めるように、遊びや集団生活を通じて人間形成の基礎となる非認知能力を育て、質の高い小学校・中学校教育につなげています。非認知能力を育てていきますから当然通知表などのようなものはありません。しかし、数値では表すことのできないとても大切な能力を、子どもたちは幼稚園や認定こども園で身につけているのです。
私たちは今もこれからも、子どもたちの未来のため、幸せのために一杯の幼児教育を提供してまいります。ご家族の皆さんには、園と共に子どもたちを見守っていたいただき、一緒に「目には見えにくいけれども大切な力」を育ててまいります。
さいたま市私立幼稚園協会
会長 清水 浩

もういちど、大好きな保育の世界へ

Q 保護者の立場で「幼稚園教諭」はどう見えていた？

A 元同僚から園の様子や子ども達の成長した話を聞くと、羨ましい気持ちがありました。娘たちが幼稚園へ楽しそうに通う姿や、園での出来事を嬉しそうに話す姿を見て「やはり幼稚園の先生という仕事は良いな。また幼稚園で仕事をしたいな。」と思っていました。

Q 復帰して嬉しいと思うのはどんな瞬間？

A この仕事ができる喜びを一番に感じました。子ども達が目をキラキラさせて遊ぶ姿や、難しいことも諦めず頑張る姿を間近で見られることは、とても良い仕事だなと思います。神戸幼稚園では卒園までに逆上がり挑戦しています。その三年間のプロセスや、達成しようとする子どもたちを見ると、とてもやりがいを感じます。

担任として活躍され、結婚後ご主人の転勤で退職。子育てを経験し、現在は「ママ先生」として活躍中の、神戸幼稚園の大木先生にお話を伺いました。

Q 復帰されたきっかけは？

A 保育を離れた理由は主人の転勤で他県へ引越したことでしたが、私の気持ちを察して『好きな仕事を始めたら』と背中を押してくれたのがきっかけです。娘たちから『ママ楽しそうだね』と言われると「やっぱりこの仕事をして良かったな」と感じます。

Q 「幼稚園の先生に復帰しようかな」と考えている方々に、一言。

A 好きな仕事をする事で自分自身の気持ちや、改めて家庭の大切さ、子育てにも少し余裕がもてると思います。また、職場の先生方も暖かく受け入れてくれますので、是非一緒に働いてみませんか？



子育てに四苦八苦した経験が、子どもを理解する源になります。



「ママ、楽しそうだね」の言葉で元気が出ます。



◎子育てに奮闘しているママさん先生ほど、子ども達を見守る力やゆったりと受け止める懐の深さが多分にあるように思います。



体操の先生直伝

親子でワチャワチャ

じゃれつき遊び

体と体を使って親子で遊ぶ「じゃれつき遊び」をご存知ですか。大好きなパパやママと肌をふれあわせながら時間や場所を選ばず、ご家庭のリビングなどどこでもできる「じゃれつき遊び」には、スキンシップ効果・ぶつかり合うレスリング効果・逃げたり追いかけたりする鬼ごっこ効果・コミュニケーション効果など子どもの発達を促す実にたくさんの要素が含まれています。また、一方で興奮と抑制を一気に味わうことのできるこの遊びには、前頭葉を刺激し集中力を高める効果があるといわれています。さあ、みなさんもちょっとした隙間時間を見つけて、お子さんと一緒に楽しんでみてはいかがでしょうか。



【人間ゲタ】
パパママの足に乗って「よいしょ！よいしょ！」



【ロケット】
「1, 2, 3」でロケット発射！



【メリーゴランド】
しっかりつかまって手を離さないでね！



【くるりんば】
手をつないで、パパママの膝を踏み台にして「くるんっ」



【おうま】
昔ながらの「おうま」さんごっこ。王道ですね。

後編 今年度から新たな会長の下にスタートを切ったさいたま市私立幼稚園協会。この広報誌「読んでさいたま」もリニューアルしてお届けすることとなりました。出版委員各位が保護者のみなさま含め、より多くの方々に幼稚園・こども園のことや幼児教育の重要性を伝えるために奮闘しました。今後ともどうぞよろしくお願いたします。出版委員会一同

賛助会員/株式会社パステル 教育産業株式会社 株式会社埼玉ワンダー社 株式会社ジャクエツ 有限会社トライ
株式会社ジャクバ 千株式会社 株式会社ビデオソニック 株式会社プレスココーポレーション
株式会社コミュニティネット



さいたま市長 清水勇人

さいたま市私立幼稚園協会の皆様及び各幼稚園・認定こども園の保護者の皆様には、日頃より幼児教育の振興のためにご尽力をいた

さて、さいたま市では、「子育て楽しいさいたま市」にふさわしい幼児教育の実現のため、「さいたま市幼児教育の指針」を策定しています。

幼児期の教育は、生涯に渡る人間形成の基礎を作る中で、とても大事な時期であると考えています。特に幼児期は色々なものを吸収する能力がもっとも高い時期でもあるので様々な事を身に付けていくのに必要な環境をどれだけ用意できるかということが一つのポイントであると思います。

幼児期の教育は、「あそび」が中心です。子供の主体的で自発的な「あそび」によって、心の育ち

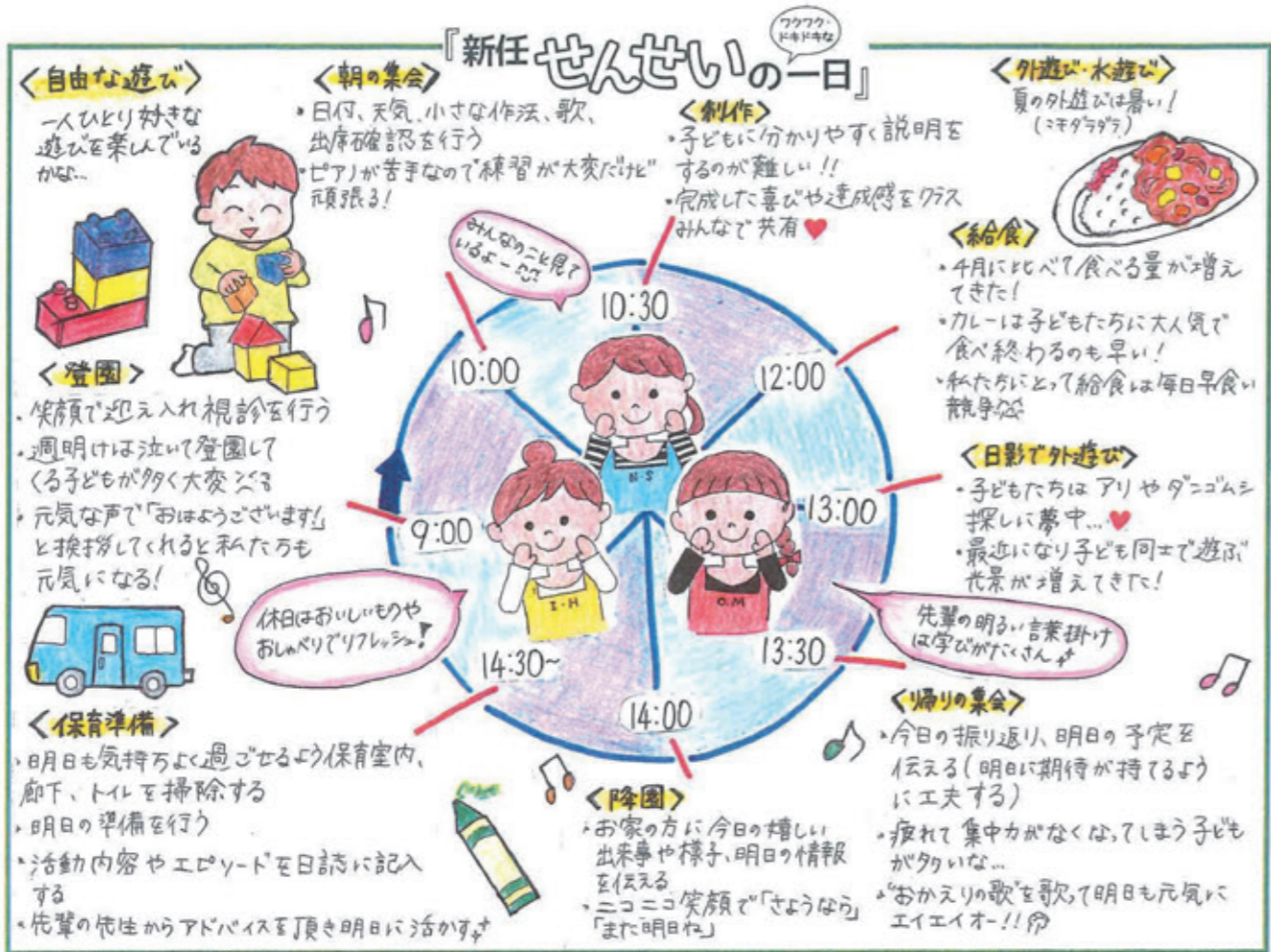
や関係性の発達などの「非認知能力」が育まれます。幼稚園では特に学校教育法に定める教育機関として、子供の育ちを支える環境を整え、専門性に基づく深い子供理解をもつて、子供の育ちを支えてくださっています。

また、子供と一緒に親も学んでいき、親として人間としても育っていく、そうした環境が幼稚園には用意されています。

昨今夫婦共働き世帯が増加する中、子どもを保育所に通わせる世帯の割合が増えています。

さいたま市では、幼稚園のご協力のもと『さいたま市子育て支援型幼稚園』の制度を創設し、教育時間外の預かり保育を充実していただくことにより、共働きの世帯であっても幼稚園を選択することができ、選べる子育て環境づくりに努めています。

これからも私たちさいたま市は、皆さんと一緒に「子育て楽しいさいたま市」を目指して、「親と子の絆を深める」子育て支援を進めてまいります。



これからお子さまの入園を希望または検討しているみなさまにとって気になることを、現在幼稚園ごも園に通わせている保護者の方にお答えいただきました。入園に向けてのヒントにしてください。

①幼稚園、子ども園はどのような理由でお選びになりましたか？

- 入園前教室で先生方の子どもたちに寄り添う姿勢が愛に溢れていて、丁寧な言葉遣いをしていた。遊びから学ぶ園の方針や園長先生の子どもたちへの愛情や考え方に惹かれた。子育て支援センターで園について聞き、優しい先生が多いと聞いたこと。園庭が広く、子どもが伸び伸び遊ぶことができる。畑もあり自然に触れあうことができる。子ども最優先の教育方針が根底にあること。自園調理も良かった。

②幼稚園、子ども園を選んで良かったことはありますか？

- 家が近いので、何かあればすぐに行ける。同じ小学校に通う子が多いため、小学校に馴染みやすい。長期休みの預かり保育がある。

③幼稚園、こども園に期待することはありませんか？

- 保育園とは違う「みんなで頑張る」という達成感を味わえること。家庭ではできない多彩な遊びの体験をさせて欲しい。小学校へ上がる準備として、安心安全かつ時間通りに過ごせること。共働き世帯が預かりに困らないような仕組みづくり。(特に春休み)子どもの保育の状況を見る時間が増えたらうれしい。

④入園を検討している方々へのメッセージをお願いします。

- どの先生も名前を呼んでくれるので、一人一人を見てもらっている安心感がある。大好きなお友だちや気軽に話せるお母さんたちも出会えて本当に選んで良かった。ママ友ができ、私自身毎日とても楽しい。子どもの成長と一緒に喜んでくれる温かい先生ばかりです。イベントも学年ごとに分けての開催で混雑しないような配慮があり、働いている方も預かり保育があるので利用しやすい。体験教室を通して幼稚園の雰囲気を感じてください。お子さんが楽しい場所になるような園を探していただくと親御さんも安心できます。

子育て参加が増えてきたパパたち！そんなパパが子育てとどう向き合っているか、1人のパパに聞いてみました！「あるある～！」や「うちのパパはこうだよ」など、ご家庭での話のタネになるかも！？



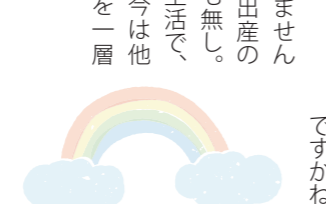
歩き始め。～大好きなアンパンマンめがけて～



目と目が合う瞬間。一番の喜び。



大きな口でガブリッ！一口の大きさにくぎ付けです。



小さなおてと大きなおてでタッチ！

Q 父親としての自覚が芽生えたのはいつ頃？

A わりと最初からあったと思います。ただ、生まれた瞬間は「生物だ」という印象が強かった(笑)。少しずつ表情が出てきてから「可愛いな」と思い始めました。

Q 出産前に何か父親の勉強をしましたか？

A 正直な話、あまりできませんでしたが、コロナ禍中での出産の立ち合いもできず、父親教室も無し。そもそも他人と離れて暮らす生活で、夫婦ともに孤独でしたから、今は他のご家庭とつながれる嬉しさを一層感じています。

Q 1日の子育ての中で楽しい時と大変な時を1つずつ教えてください。

A 楽しい時はお風呂です。子どもはママと一緒に良いみたいで

A 自分がゲーム好きなので、子どもが大きくなってきたら一緒にやりたいです。あとはやっぱり一緒にお酒を飲むことですかね！

Q 最後に、お子さんの成長後の楽しみは？

A 最後は、お父さんの成長後の楽しみは？